



OBSERVATOIRE RÉGIONAL DES DÉCHETS ET DE L'ÉCONOMIE CIRCULAIRE

ÉDITION 2022

ANNÉE 2020

REPÈRES CHIFFRÉS 2020

FLUX DE MATIÈRES, PRÉVENTION ET GESTION DES DÉCHETS EN NOUVELLE-AQUITAINE



L'ESSENTIEL

- Près de 25 millions de tonnes de déchets sont produites en région en 2020.
- Le secteur de la gestion et du recyclage des déchets emploie plus de 13 300 salariés en 2020.
- La production de déchets non dangereux non inertes des activités économiques (hors déchets des activités agricoles et sylvicoles) est estimée pour 2020 à 3,016 millions de tonnes, soit environ 2,1% de plus qu'en 2015.
- 653 kg/hab.an de déchets ménagers et assimilés ont été collectés en 2020, en hausse de 1% par rapport à 2015.
- 56% des flux de déchets non dangereux non inertes produits en région sont valorisés sous forme matière et organique en région en 2020, contre 54% en 2015. L'objectif à horizon 2020 de la LTECV et du SRADDET (55%) est donc atteint.

Nota : Pour les acronymes, se référer au lexique en fin de document

SOMMAIRE

UNE ANNÉE 2020 MARQUÉE PAR LA CRISE SANITAIRE
PRÈS DE 25 MILLIONS DE TONNES DE DÉCHETS
PRODUITS EN NOUVELLE-AQUITAINE
PLUS DE 13 300 EMPLOIS EN RÉGION DANS LE
SECTEUR DES DÉCHETS ET DU RECYCLAGE
DÉMARCHES TERRITORIALES D'ÉCONOMIE CIRCULAIRE
ET DE PRÉVENTION DES DÉCHETS
DÉCHETS DES ACTIVITÉS ÉCONOMIQUES : PRÈS DE 6,8
MILLIONS DE TONNES PRODUITES
DÉCHETS MÉNAGERS ET ASSIMILÉS : 3,88 MILLIONS
DE TONNES COLLECTÉES
TRAITEMENT DES DÉCHETS NON DANGEREUX NON
INERTES EN RÉGION
FOCUS SUR L'UTILISATION EN RÉGION DE PLASTIQUES
RECYCLÉS
PRODUCTION ET TRAITEMENT DES DÉCHETS
DANGEREUX
LEXIQUE

Cette synthèse fait suite au premier état des lieux des enjeux régionaux en matière d'économie circulaire, de prévention et de gestion des déchets, réalisé pour l'année 2015 par l'AREC. Il présente un état des lieux à 2020 pour les filières dont les données sont actualisées par rapport à 2019 (déchets des ménages, déchets des activités économiques, installations de traitement), déchets dangereux, ainsi que des focus sur l'utilisation de plastiques recyclés, la production et le traitement des DASRI en région.



UNE ANNÉE 2020 MARQUÉE PAR LA CRISE SANITAIRE

La pandémie a entraîné la mise en place de restrictions à l'échelle nationale sur 2020 dont l'établissement de 2 périodes de confinement du 17 mars au 10 mai, puis du 30 octobre au 14 décembre.

La fermeture des bars, des restaurants, des cinémas et de tous les commerces « non essentiels » a d'abord été décrétée, prélude d'un confinement total qui devait durer près de 2 mois. Les contraintes se sont périodiquement assouplies, mais les restrictions sanitaires ont limité les déplacements, généralisé le télétravail quand celui-ci était possible, ralenti la consommation des ménages, limité les activités économiques et perturbé la bonne organisation du service public de prévention et de gestion des déchets (SPPGD).

À cette occasion, l'AREC a contribué à la remontée d'informations hebdomadaires auprès du Ministère de la Transition Ecologique lors de la période du 1er confinement sur :

- la **continuité du SPPGD** : arrêt, fonctionnement en mode dégradé ou habituel des services de collecte des ordures ménagères résiduelles (OMR), des recyclables secs et des déchèteries (mise en ligne d'un questionnaire à l'attention des collectivités exerçant la compétence COLLECTE des déchets) ;
- le **fonctionnement des centres de tri** des emballages ménagers.

Au pic de la crise, la situation observée à l'échelle régionale pour les recyclables secs et les centres de tri est synthétisée dans la cartographie ci-après. Le bilan de la situation réalisé au 28/04/2020 est le suivant.

Tous les EPCI exerçant la compétence ont déclaré un **maintien de la collecte des OMR** (87 EPCI répondants sur 101) : 88% en fonctionnement normal et 12% de façon dégradée (fréquence diminuée, équipement réduit).

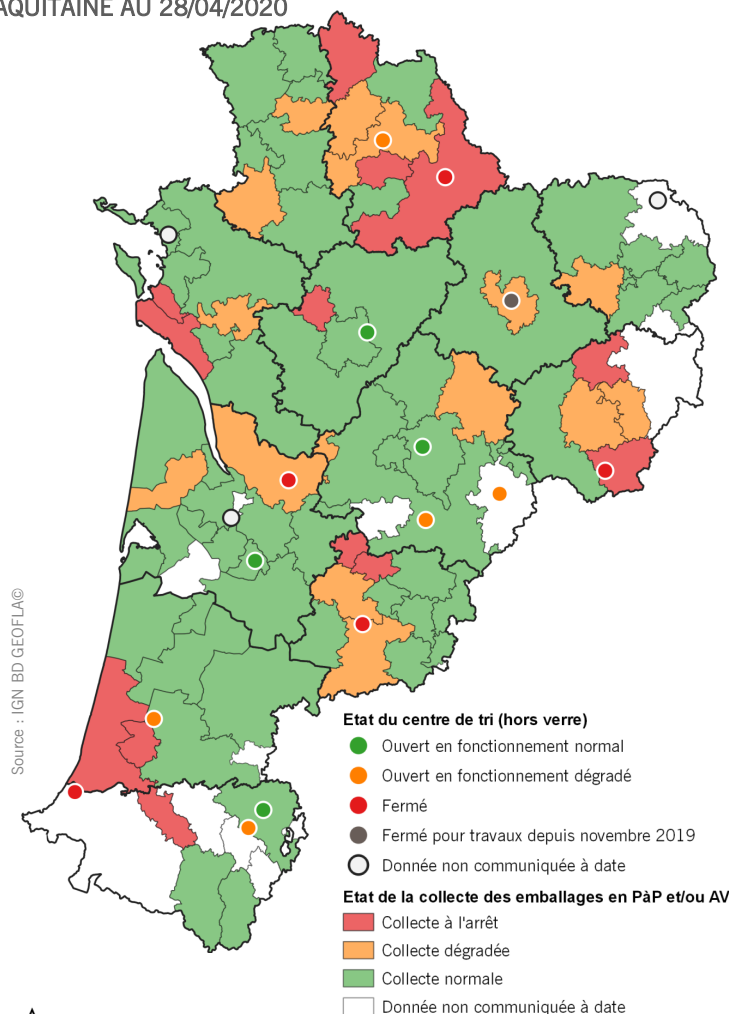
89% de ces collectivités ont également maintenu la **collecte des recyclables secs hors verre** (emballages, multi-matériaux ou journaux-magazines) : 74% en fonctionnement normal et 15% en mode dégradé (fréquence diminuée, équipement réduit, arrêt de la collecte en porte-à-porte mais maintien de celle en apport volontaire). Certaines collectivités disposant d'une collecte en apport volontaire mais pour lesquelles les centres de tri étaient fermés, ont donné consigne aux habitants de conserver leurs emballages : des vidages des bornes débordantes étaient alors uniquement organisées pour maintenir la salubrité.

Parmi les **centres de tri des recyclables secs hors verre** ayant réalisé une déclaration, 64% (9) maintenaient leurs activités dont 36% (5) dans des conditions dégradées (baisse des flux entrants, tri réduit à certains flux, effectifs réduits).

À l'échelle régionale, sur l'année 2020, **1% des tonnages de recyclables secs hors verre** (environ 3 800 tonnes) a été stocké ou incinéré pendant les périodes de fermeture des centres de tri.

Pour en savoir plus : consulter les [synthèses hebdomadaires](#) réalisées lors de la crise sanitaire

CONTINUITÉ DES SERVICES DE COLLECTE DES EMBALLAGES MÉNAGERS ET FONCTIONNEMENT DES CENTRES DE TRI (HORS VERRE) - SITUATION DÉCLARÉE À LA RÉGION NOUVELLE-AQUITAINE AU 28/04/2020





PRÈS DE 25 MILLIONS DE TONNES DE DÉCHETS PRODUITS EN NOUVELLE-AQUITAINE

Les travaux de l'Observatoire couvrent l'ensemble des catégories de déchets (hors nucléaires), à savoir :

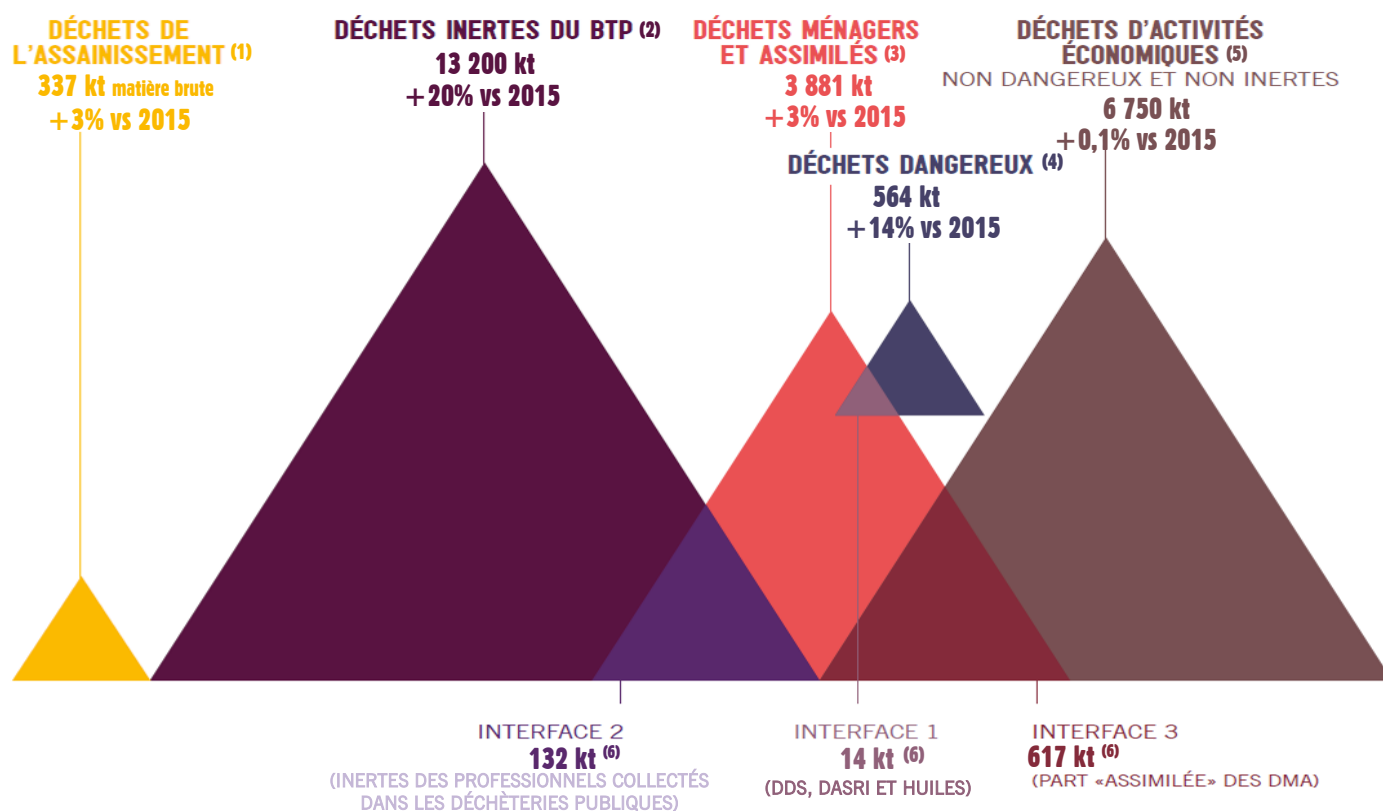
- les déchets dangereux ;
- les déchets inertes ;
- les déchets non dangereux non inertes.

Les données sont issues de différentes sources et peuvent parfois se recouper. En effet, si l'enquête dédiée aux déchets du BTP permet de définir un gisement de déchets inertes ou si l'analyse des données de déchets dangereux du fichier national GEREP permet de disposer de quantifications spécifiques à ce flux, d'autres sources de données sont plutôt basées sur une analyse par type de producteur, comme c'est le cas des données de déchets ménagers et assimilés fournies par les collectivités et de l'estimation du gisement de déchets des activités économiques.

Il existe également d'autres données par filière, comme c'est le cas des informations fournies par les éco-organismes (filieres textiles, mobiliers, emballages, déchets diffus spécifiques, piles et accumulateurs, ...), qui concernent plusieurs types de producteurs.

D'autres flux de déchets, comme les déchets du littoral ou les déchets du tourisme, restent non caractérisés pour le moment et sont inclus dans les flux de déchets ménagers et assimilés et/ou les déchets des activités économiques.

Le schéma ci-dessous propose une représentation simplifiée de l'ensemble de ces flux, en mettant en évidence les interfaces existantes entre toutes les données.



Sources : AREC et CERC Nouvelle-Aquitaine - Données 2018-2019-2020 - Edition 2022

Note méthodologique : Gisement global = somme des déchets - somme des interfaces

(1) Estimation 2020 sur la base du fichier GEREP Eliminateurs National

(2) Estimation 2019 de la Cellule Economique Régionale de la Construction de Nouvelle-Aquitaine (CERC) - Estimation 2020 non encore disponible

(3) Déclarés à l'observatoire et incluant les déchets des collectivités collectés séparément (environ 49,2 kt)

(4) Estimation 2020 sur la base des fichiers GEREP Eliminateurs National, import/export DREAL, et des données DASRI déclarées à l'observatoire

(5) Estimation 2020 des DAE hors déchets de l'agriculture et de la sylviculture, selon méthodologie AREC 2021 - Inclus environ 3 730 kt de déchets de l'agriculture et de la sylviculture (donnée 2018)

(6) Estimation 2020 sur la base des données déclarées à l'Observatoire



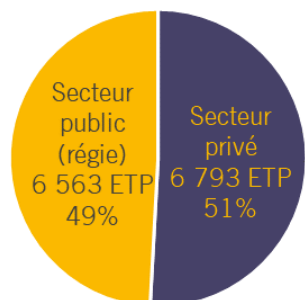
PLUS DE 13 300 EMPLOIS EN RÉGION DANS LE SECTEUR DES DÉCHETS ET DU RECYCLAGE

Les entreprises du recyclage exercent les activités de récupération, de recyclage et de valorisation des matières métalliques et autres matériaux recyclables. Elles assurent également le commerce et le négoce des matières premières recyclées. Ces entreprises font partie, avec d'autres secteurs, du paysage de la gestion et de la valorisation des déchets.

Pour l'année 2020, on dénombre **13 356 équivalents-temps plein (ETP)** dans le



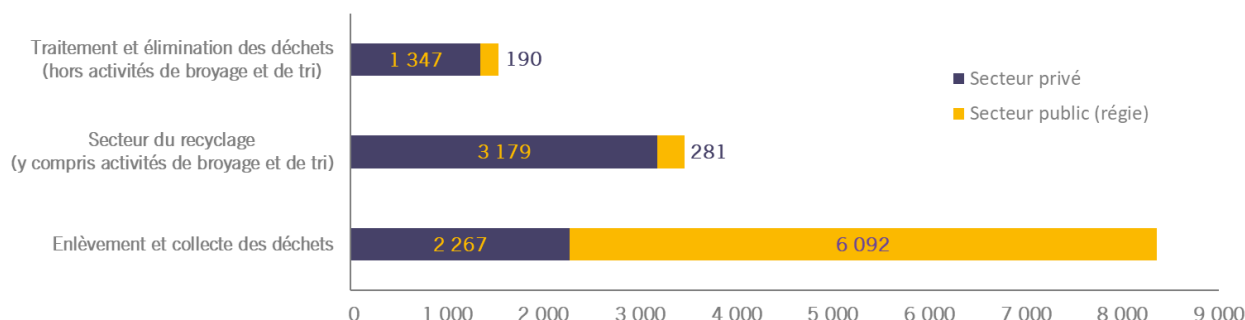
13 356 ETP
+1,5% / 2019



secteur des déchets et du recyclage, répartis à peu près équitablement entre secteur privé et secteur public. Les 6 793 ETP du secteur privé (7 194 emplois) sont répartis comme suit : **3 367 emplois dans les entreprises privées du recyclage** (+2,3% / 2019), **2 401 emplois privés en ce qui concerne la collecte des déchets** (-2% / 2019) et **1 426 emplois pour leur traitement/dépollution** (-4,4% / 2019). Ces emplois privés en région représentent 6,5% de l'effectif national. Le secteur public concerne, quant à lui, environ **6 563 ETP en régie** (+3,3% / 2019).

Sources : ACOSS / URSSAF (juin 2021) et AREC - Données 2020 - Edition 2022

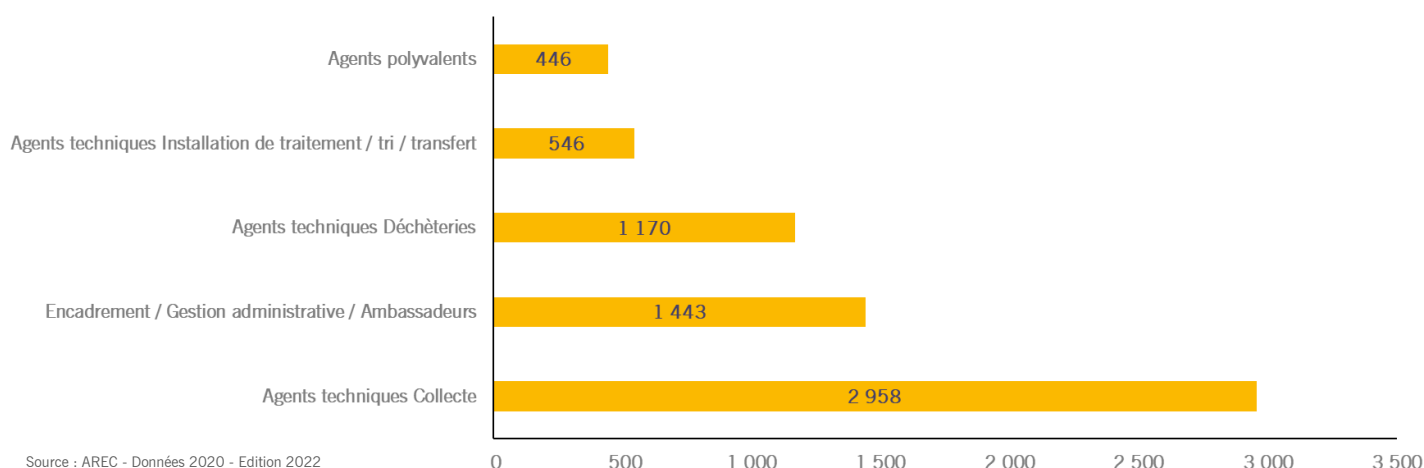
LES EMPLOIS RÉGIONAUX DE LA GESTION DES DÉCHETS PAR SECTEUR D'ACTIVITÉS EN 2020 (EN ETP)



Sources : ACOSS / URSSAF (juin 2021) et AREC - Données 2020 - Edition 2022

Le **tri des emballages ménagers** représente environ **665 ETP** (publics et privés) (+6,5% / 2019), le **stockage des déchets non dangereux non inertes** environ **145 ETP** et l'**incinération** **316 ETP**.

ZOOM SUR LES EMPLOIS RÉGIONAUX DE LA GESTION DES DÉCHETS EN 2020 AU SEIN DES COLLECTIVITÉS (EN ETP)



Source : AREC - Données 2020 - Edition 2022



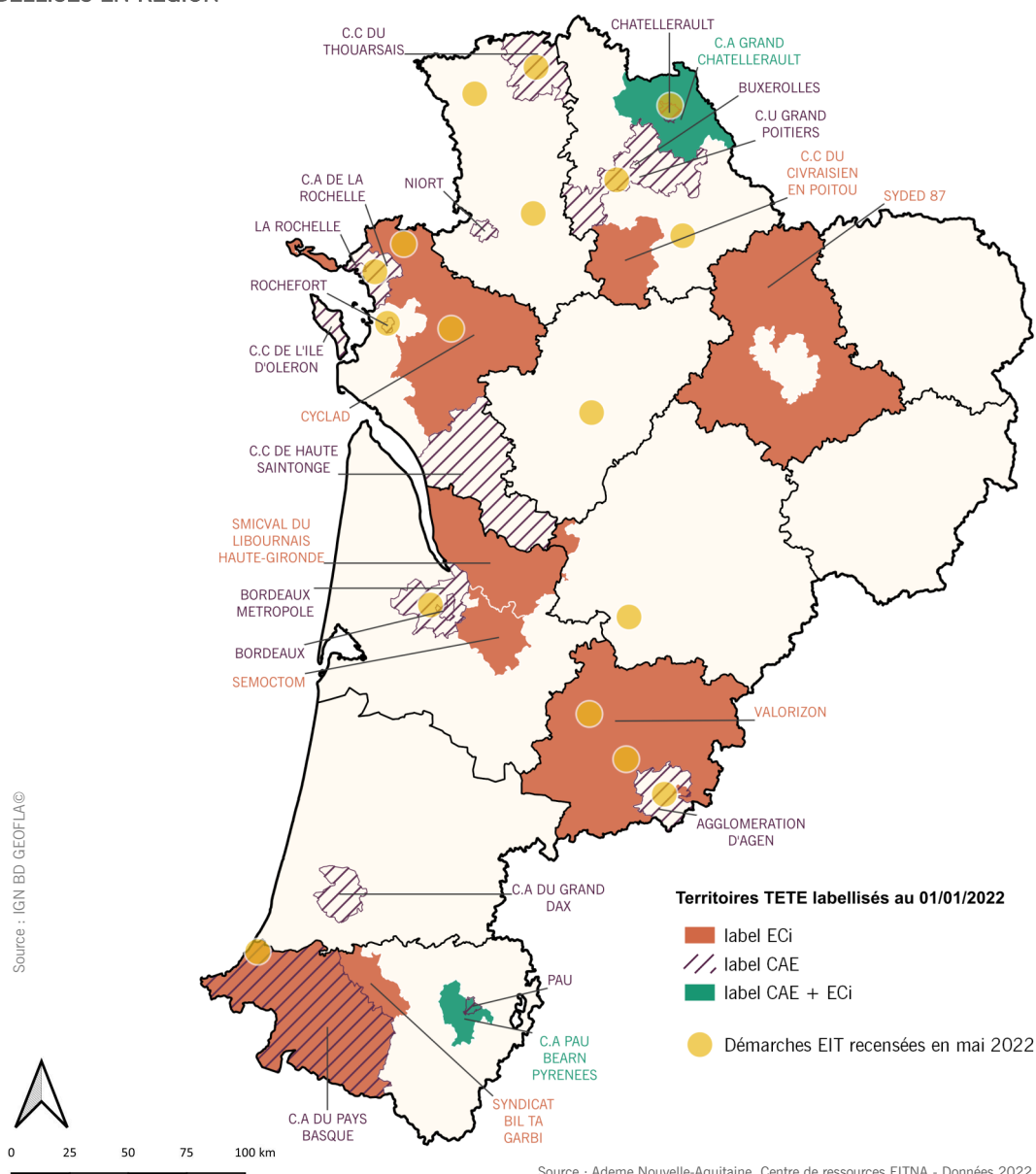
DÉMARCHES TERRITORIALES D'ÉCONOMIE CIRCULAIRE ET DE PRÉVENTION DES DÉCHETS

Des démarches d'économie circulaire et de prévention des déchets sont portées en Nouvelle-Aquitaine à l'échelle territoriale en sus des Programmes Locaux de Prévention des Déchets Ménagers et Assimilés (PLPDMA) obligatoires depuis le 1^{er} janvier 2012.

Certaines collectivités, porteuses de projets ambitieux sur le climat, l'air, l'énergie et l'économie circulaire se sont lancées avec l'ADEME dans le programme **Territoire Engagé Transition Écologique (TETE)** visant à faire reconnaître les actions et les progrès réalisés sur leur territoire pour répondre aux enjeux de la transition écologique. Au 1^{er} janvier 2022, 25 collectivités utilisant les référentiels du programme disposent de labellisations : 18 labellisées Climat-Air-Energie (CAE), 9 labellisées ECi (Économie Circulaire) - 2 d'entre-elles disposant des 2 labels.

À l'échelle de la région, 21 démarches d'**Écologie Industrielle et Territoriale (EIT)** sont également recensées par le Centre de ressources régional EITNA (APESA, SOLTENA, CCI Nouvelle-Aquitaine), concernant des collectivités et/ou groupements d'entreprises d'un territoire, qui œuvrent à l'optimisation de l'utilisation et la valorisation de leurs ressources (matières, énergie, déchets).

DÉMARCHES D'ÉCOLOGIE INDUSTRIELLE ET TERRITORIALE (EIT) ET TERRITOIRES ENGAGÉS TRANSITION ÉCOLOGIQUE (TETE) LABELLISÉS EN RÉGION



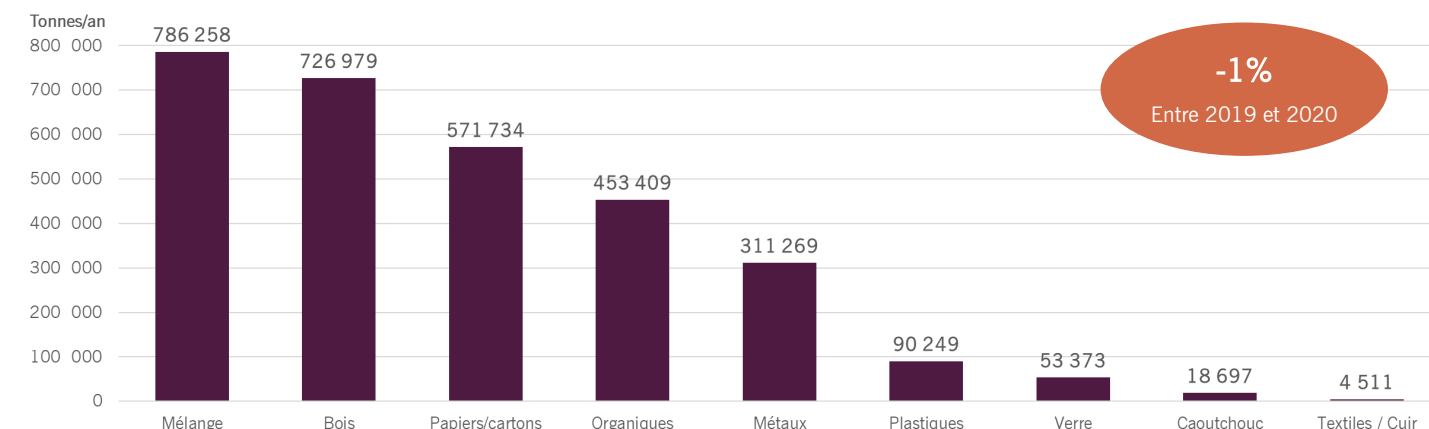


DÉCHETS DES ACTIVITÉS ÉCONOMIQUES : PRÈS DE 6,8 MILLIONS DE TONNES PRODUITES

DÉCHETS DES ACTIVITÉS ÉCONOMIQUES (HORS AGRICULTURE ET SYLVICULTURE)

La production de déchets non dangereux non inertes des activités économiques de la région (hors déchets des activités agricoles et sylvicoles) est estimée⁽¹⁾ pour 2020 à environ 3 016 500 tonnes, soit environ 1% de moins qu'en 2019 en lien avec l'évolution des effectifs salariés des entreprises entre 2019 et 2020. Une surestimation de cette production est cependant probable en lien avec la non prise en compte du chômage partiel engendré par la situation sanitaire en 2020.

PRODUCTION DE DÉCHETS NON DANGEREUX NON INERTES DES ACTIVITÉS ÉCONOMIQUES (HORS DÉCHETS DES ACTIVITÉS AGRICOLES ET SYLVICOLES) - 2020



Source : AREC - Données 2020 - Edition 2022

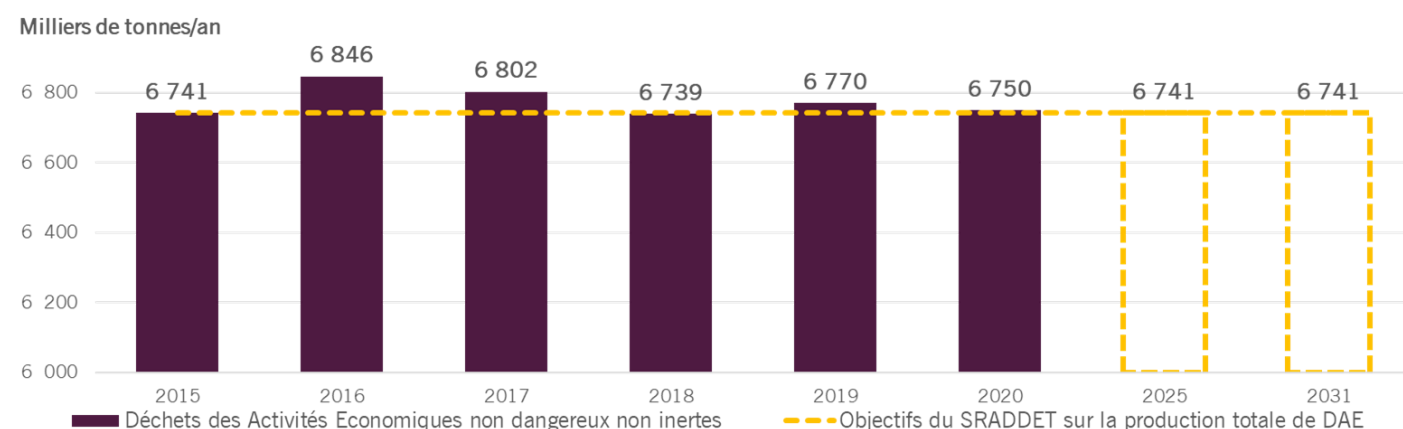
DÉCHETS DES ACTIVITÉS AGRICOLES ET SYLVICOLES

La production régionale de déchets des exploitations agricoles et sylvicoles est estimée à 3 733 000 tonnes (estimation 2018), hors fumier et lisier (ressources animales) et résidus de cultures (ressources végétales). L'estimation pour 2020 n'est actuellement pas disponible.

Ces déchets concernent pour 73% des déchets organiques, 26% du bois et le reste (1%) des cartons, métaux et plastiques.

ÉVOLUTION DE LA PRODUCTION DES DÉCHETS DES ACTIVITÉS ÉCONOMIQUES ET OBJECTIFS

ÉVOLUTION DE LA PRODUCTION DE DÉCHETS NON DANGEREUX NON INERTES DES ACTIVITÉS ÉCONOMIQUES ENTRE 2015 ET 2020 (MILLIERS DE TONNES/AN) ET OBJECTIFS AUX HORIZONS 2025 ET 2031



Source : AREC - Données 2020 - Edition 2022

Une **stabilisation de la production** semble s'établir autour de 6,8 millions de tonnes depuis 2016. L'objectif régional visant la stabilisation de la production de déchets des activités économiques non dangereux non inertes aux horizons 2025 et 2031 par rapport à l'année 2015, malgré les perspectives de croissance de l'activité économique, est globalement atteint.

(1) estimation utilisant les résultats des enquêtes 2016 de l'INSEE sur les productions de déchets non dangereux dans l'industrie et le commerce et les données de la base ACOSS-URSSAF actualisées à 2020.



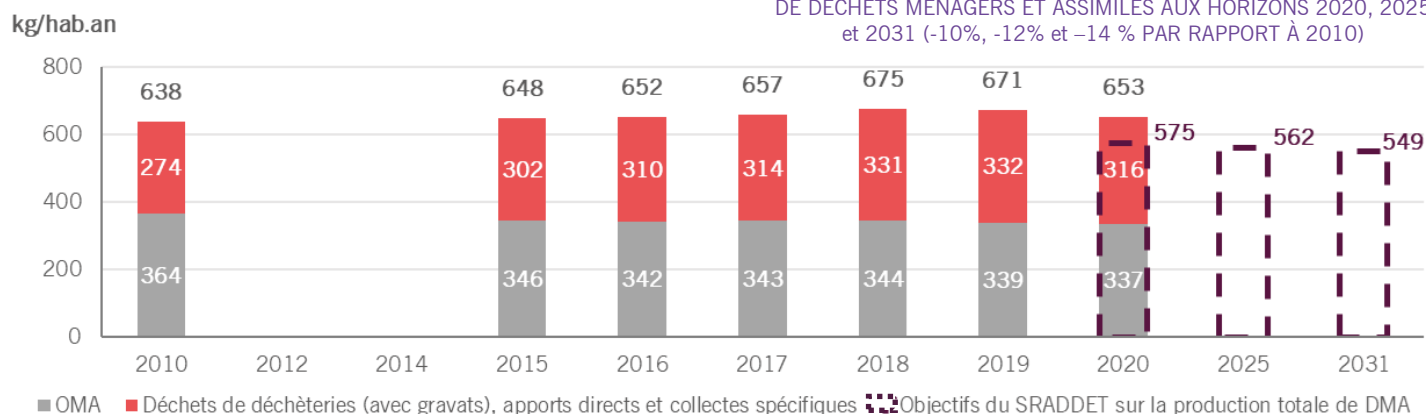
DÉCHETS MÉNAGERS ET ASSIMILÉS : 3,88 MILLIONS DE TONNES COLLECTÉES

3,88 millions de tonnes de déchets ménagers et assimilés ont été collectées à l'échelle de la région en 2020 (-2,44% par rapport à 2019), ce qui représente **653 kg/hab.an** répartis comme suit :

- 337 kg/hab.an d'ordures ménagères et assimilées (OMA) ;
- 316 kg/hab.an de déchets de déchèteries et autres encombrants (dont 66 kg/hab.an de gravats).

ÉVOLUTION DE LA PRODUCTION DE DÉCHETS MÉNAGERS ET ASSIMILÉS ENTRE 2010 ET 2020 (KG/HAB.AN) ET OBJECTIFS AUX HORIZONS 2020, 2025 ET 2031

TRADUCTION DES OBJECTIFS DE RÉDUCTION DE LA PRODUCTION DE DÉCHETS MÉNAGERS ET ASSIMILÉS AUX HORIZONS 2020, 2025 et 2031 (-10%, -12% et -14 % PAR RAPPORT À 2010)

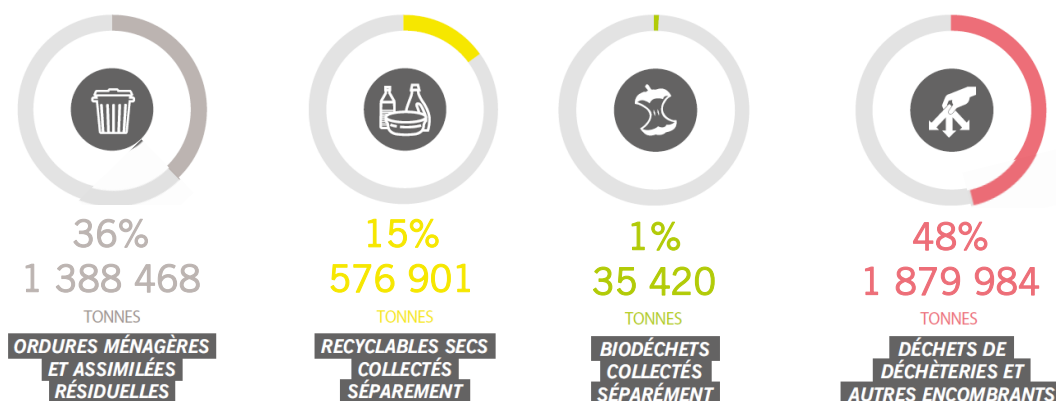


Source : AREC - Edition 2022

La hausse de la production des déchets ménagers et assimilés (DMA) observée entre 2010 et 2020 atteint +2,2%, contraire à l'objectif de réduction attendu en 2020 de -10%. Une **baisse de 5% de leur production est néanmoins observée entre 2019 et 2020** en lien en particulier avec la fermeture de déchèteries pendant les périodes de confinement dues à la crise sanitaire COVID 19. Les ordures ménagères et assimilées (OMA) diminuent de 2,8% entre 2019 et 2020 (-8% entre 2010 et 2020) :

une stabilité des performances des collectes sélectives des recyclables secs et des biodéchets étant observée parallèlement à une diminution des OMR (-1,4%). Ceci contribue pour partie à la baisse des DMA qui est cependant essentiellement liée aux **déchets de déchèteries et autres encombrants** (-4,7% entre 2019 et 2020). On notera en particulier des baisses entre 2019 et 2020 de -6,2% pour les **déchets verts** et de -5,2% pour le **tout-venant**.

RÉPARTITION DE LA PRODUCTION RÉGIONALE DE DÉCHETS MÉNAGERS ET ASSIMILÉS EN 2020 PAR TYPE DE DÉCHETS



Source : AREC - Donnée 2020 - Edition 2022

Les ordures ménagères résiduelles et les déchets de déchèteries composent toujours la majorité de la production de déchets ménagers et assimilés. La **part des déchets de déchèteries et autres encombrants a diminué de 1 point entre 2019 et 2020** au profit de celle des **ordures ménagères résiduelles**. Les parts de **recyclables secs** et de **biodéchets** restent **stables** : celle des biodéchets collectés séparément représentant toujours 1% de l'ensemble des déchets ménagers et assimilés.



DES DISPARITÉS DE PRODUCTION TOUJOURS IMPORTANTES ENTRE DÉPARTEMENTS

COMPOSITION DÉPARTEMENTALE DE LA PRODUCTION DE DÉCHETS MÉNAGERS ET ASSIMILÉS (DMA) EN 2020 ET ÉVOLUTION DEPUIS 2010

	ORDURES MÉNAGÈRES RÉSIDUELLES ET ASSIMILÉES KG/HAB.AN	RECYCLABLES SECS HORS VERRE KG/HAB.AN	VERRE KG/HAB.AN	BIODÉCHETS COLLECTÉS SÉPARÉMENT KG/HAB.AN	DÉCHETS DE DÉCHÈTERIES ET AUTRES ENCOMBRANTS (hors gravats) KG/HAB.AN	GRAVATS KG/HAB.AN	TOTAL DMA KG/HAB.AN	ÉVOLUTION 2010-2020
CHARENTE	184	73	39	2	222	68	587	+ 0,4 %
CHARENTE-MARITIME	251	85	58	1	268	74	737	- 5%
CORRÈZE	231	51	37	1	220	45	584	+ 9 %
CREUSE	192	58	39	-	185	63	536	+ 7%
DORDOGNE	214	68	44	1	229	59	615	+ 5 %
GIRONDE	254	54	36	9	244	55	652	+ 4 %
LANDES	306	40	41	1	523	176	1087	- 0,2%
LOT-ET-GARONNE	244	47	32	14	237	51	624	+ 6 %
PYRÉNÉES-ATLANTIQUES	242	50	40	12	220	48	612	+ 6 %
DEUX-SÈVRES	159	59	41	14	235	84	593	+ 3 %
VIENNE	200	48	36	1	210	64	559	- 3 %
HAUTE-VIENNE	211	48	33	0	177	32	501	- 3 %
NOUVELLE-AQUITAINE	234	57	40	6	250	66	653	+ 2 %

Source : AREC - Données 2020 - Edition 2022

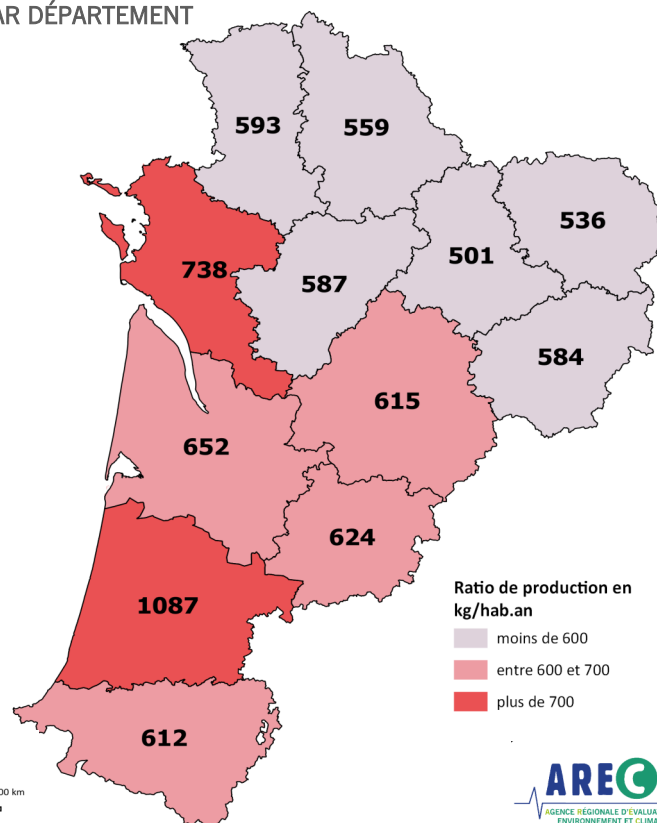
PRODUCTION DE DÉCHETS MÉNAGERS ET ASSIMILÉS EN 2020 PAR DÉPARTEMENT

Les contextes démographiques, géographiques et économiques, ainsi que le poids de la fréquentation touristique sur certains territoires, expliquent les disparités observées en région, notamment au niveau de la façade littorale.

Les données sur les gravats sont à prendre avec précaution car elles sont non exhaustives. En effet, ces déchets sont parfois directement envoyés en installations de stockage, sans pesée préalable sur un pont-bascule.

Les ratios évoluent dans une fourchette de 501 kg/hab.an à 1087 kg/hab.an entre le département de la Haute-Vienne et celui des Landes.

Source : IGN BD GEOFLA©



Ratio de production en
kg/hab.an

- moins de 600
- entre 600 et 700
- plus de 700



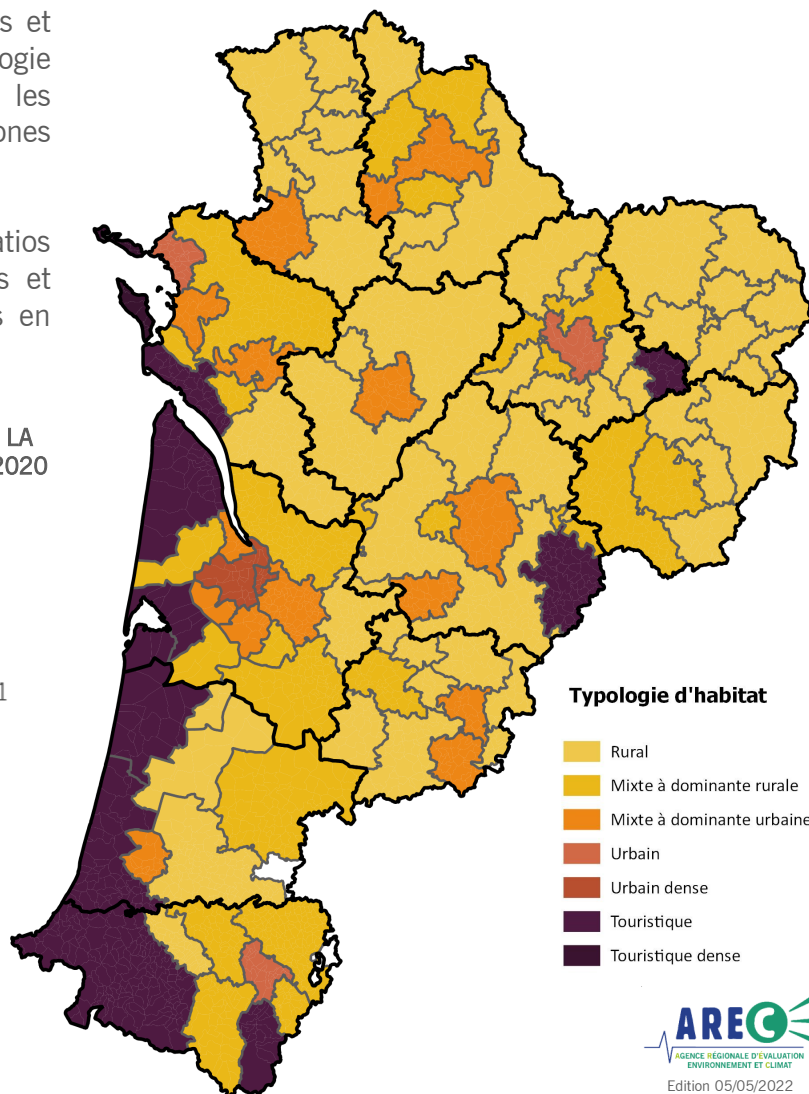
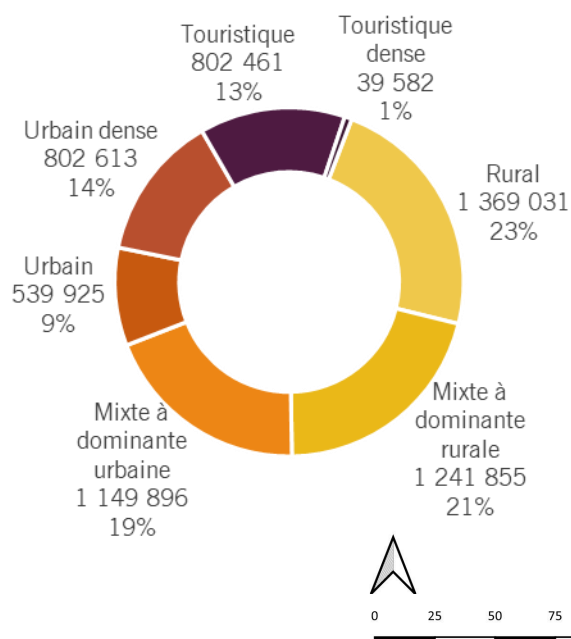
À CHAQUE TYPOLOGIE DE TERRITOIRE, DES NIVEAUX DE PRODUCTION SPÉCIFIQUES

Pour aller au-delà du constat fait des disparités départementales observées sur le territoire régional, la production de déchets ménagers et assimilés est étudiée au regard de la typologie des collectivités afin de prendre en compte les spécificités territoriales (zones rurales, zones urbaines, zones touristiques, ...).

Cette approche permet de définir les ratios médians pour chaque profil de collectivités et ainsi de proposer des références régionales en lien avec les spécificités des territoires.

TYPOLOGIE DES COLLECTIVITÉS À COMPÉTENCE COLLECTE EN RÉGION NOUVELLE-AQUITAINE EN 2020

RÉPARTITION DE LA POPULATION RÉGIONALE SELON LA TYPOLOGIE DES EPCI À COMPÉTENCE COLLECTE EN 2020



Typologie d'habitat

- Rural
- Mixte à dominante rurale
- Mixte à dominante urbaine
- Urbain
- Urbain dense
- Touristique
- Touristique dense

AREC
AGENCE RÉGIONALE D'ÉVALUATION
ENVIRONNEMENT ET CLIMAT
Edition 05/05/2022

Source : AREC, INSEE Corine Land Cover - Données 2020 - Edition 2022

PRODUCTION DE DÉCHETS MÉNAGERS ET ASSIMILÉS ET ORDURES MÉNAGÈRES RÉSIDUELLES EN KG/HAB.AN EN FONCTION DE LA TYPOLOGIE DU TERRITOIRE EN 2020

		RURAL	MIXTE À DOMINANTE RURALE	MIXTE À DOMINANTE URBAINE	URBAIN ET URBAIN DENSE	TOURISTIQUE	TOURISTIQUE DENSE
	NOMBRE DE TERRITOIRES	47	22	14	5	10	2
DÉCHETS MÉNAGERS ET ASSIMILÉS (DMA) EN KG/HAB.AN	RATIO MÉDIAN	554	588	688	519	968	1448
	RATIO DE LA TYPOLOGIE	615	619	628	544	988	1450
ORDURES MÉNAGÈRES RÉSIDUELLES (OMR) EN KG/HAB.AN	RATIO MÉDIAN	197	194	234	245	340	529
	RATIO DE LA TYPOLOGIE	195	206	230	242	329	527

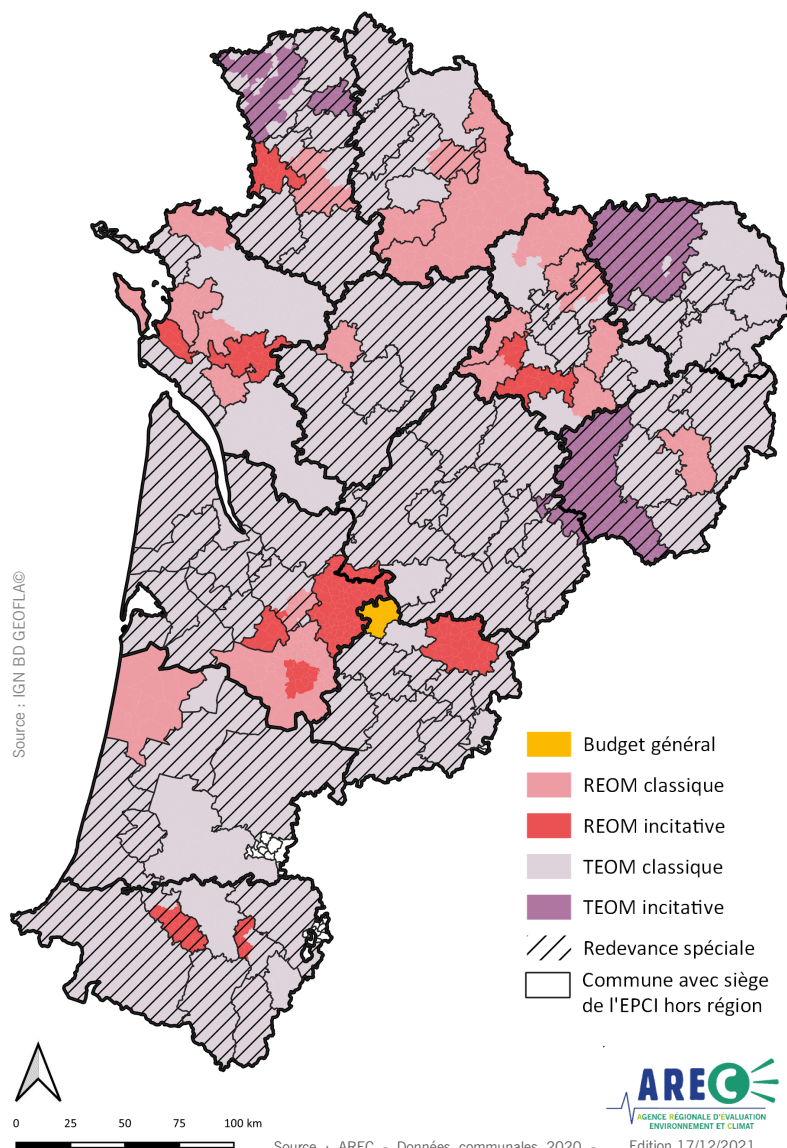
Source : AREC - Donnée 2020 - Edition 2022

Pour en savoir plus : consulter les [analyses complémentaires](#) sur les différents flux de déchets composant les DMA (flux de recyclables secs, verre, flux de déchèteries, ...) présentées sur le site de datavisualisation de l'ORDEC www.ordec.arec-nouvelleaquitaine.com



8,6% DE LA POPULATION RÉGIONALE CONCERNÉE PAR UNE TARIFICATION INCITATIVE

MODES DE FINANCEMENT DU SERVICE PUBLIC DE PRÉVENTION ET DE GESTION DES DÉCHETS EN 2020 PAR EPCI DE COLLECTE



Le principal mode de financement du service public de prévention et de gestion des déchets en région en 2020 est la **Taxe d'Enlèvement des Ordures Ménagères (TEOM)** : celle-ci concerne près de 83% de la population régionale (85% du montant des prélèvements) alors que la **Redevance d'Enlèvement des Ordures Ménagères (REOM)** est prélevée auprès d'environ 8% des usagers.

Le financement du service par le biais du **budget général** n'est plus observé que pour une collectivité en région (0,1% de la population régionale).

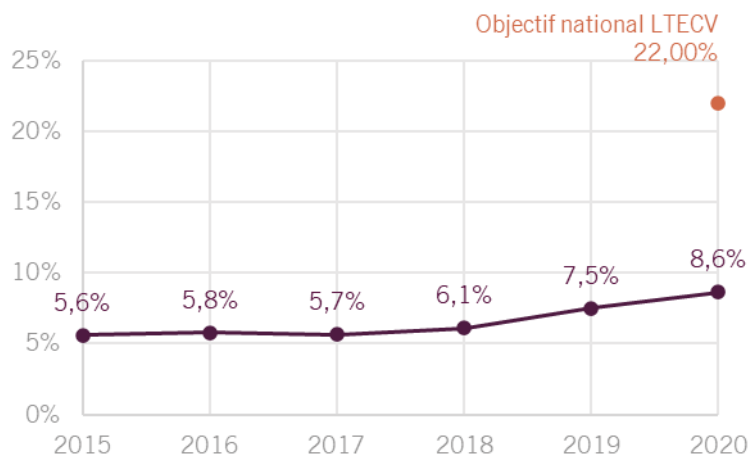
16 des 100 collectivités exerçant la compétence collecte des déchets ont mis en place une **tarification incitative** sur tout ou partie de leur territoire en 2020 en région. Ceci représente **environ 513 600 habitants** couverts, soit **8,6% de la population régionale**.

Depuis 2020, la dynamique se poursuit : certaines collectivités ont rendu la tarification effective sur leur territoire, d'autres sont en cours de déploiement opérationnel ou le prévoient à court terme (C.C de l'Île d'Oléron, SMD3, SIMER, C.C Ventadour-Egletons-Monédières, C.C Porte Océane Limousin, C.C du Thouarsais,...).

La loi de transition énergétique pour la croissance verte (LTECV) fixe un objectif national de **quinze millions d'habitants couverts par une tarification incitative en 2020** et vingt-cinq millions en 2025. Cela représente environ **22% de la population française en 2020** (36% en 2025) sur la base de l'évolution de la population estimée par l'INSEE.

Le niveau de couverture en région en 2020 est inférieur à ce taux.

ÉVOLUTION DU TAUX DE COUVERTURE DE LA POPULATION RÉGIONALE PAR UNE TARIFICATION INCITATIVE ET COMPARAISON AVEC L'OBJECTIF NATIONAL 2020



Source : AREC - Edition 2022



QUELQUES CHIFFRES SUR LA MISE EN ŒUVRE DE LA TARIFICATION INCITATIVE EN RÉGION

Une **capitalisation** des informations de mise en œuvre de la tarification incitative en région a été entreprise sur la base de renseignements fournis par 7 des 16 collectivités l'ayant mise en place sur tout ou partie de leur territoire avant 2020.

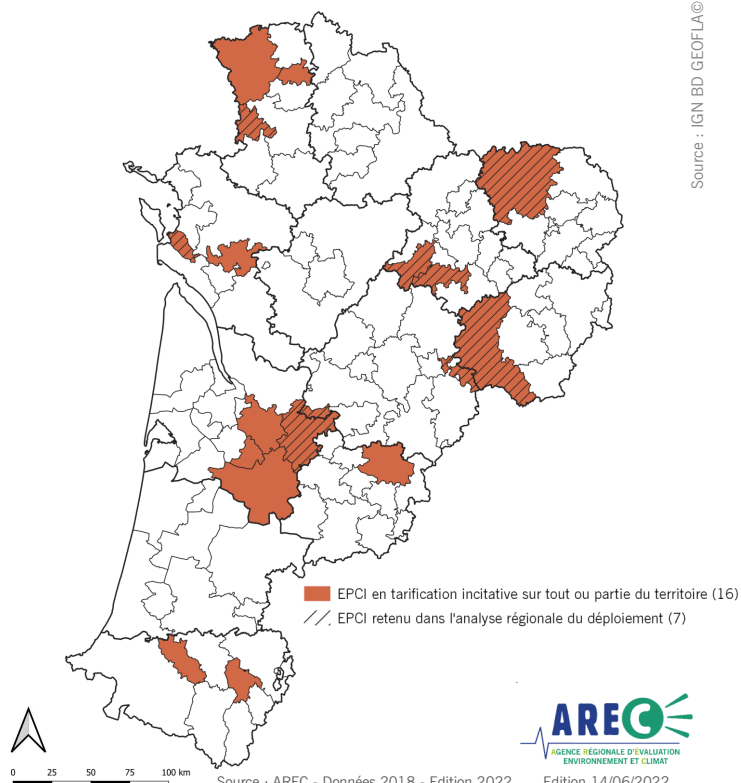
Les principaux enseignements financiers et organisationnels sont les suivants.

INDICATEURS DU DÉPLOIEMENT DE LA TARIFICATION INCITATIVE EN RÉGION - VALEURS MÉDIANES DE 7 COLLECTIVITÉS RÉGIONALES

INVESTISSEMENT TOTAL	35 € HT/HAB
DURÉE DE L'ÉTAPE D'ÉTUDE	7 MOIS
DURÉE DE L'ÉTAPE DE MISE EN ŒUVRE (DE LA PRISE DE DÉCISION DE MISE EN ŒUVRE À LA FACTURATION EFFECTIVE)	31 MOIS

Source : AREC - Données 2018 - Édition 2020

COLLECTIVITÉS AYANT MIS EN PLACE UNE TARIFICATION INCITATIVE SUR TOUT OU PARTIE DE LEUR TERRITOIRE, RETENUE DANS L'ANALYSE RÉGIONALE DU DÉPLOIEMENT (7)



Source : IGN BD GEOFLA©

UNE INFLUENCE DE LA TARIFICATION INCITATIVE SUR LA PRODUCTION DE DÉCHETS MÉNAGERS ET ASSIMILÉS CONSTATÉE EN RÉGION

Les analyses sur la production de déchets ménagers et assimilés peuvent être déclinées au regard du mode de facturation du service à l'usager selon un principe incitatif ou non.

Ainsi, à l'échelle régionale, on observe des **médianes de production de déchets inférieures** pour les **collectivités en tarification incitative** que ce soit pour la production totale de déchets ménagers et assimilés (DMA), les **ordures ménagères résiduelles (OMR)** ou les **déchets occasionnels**. La **performance de collecte des recyclables secs** est quant à elle **plus importante sur les territoires en tarification incitative**, encouragés à mieux trier (facturation établie uniquement sur le flux des OMR en règle générale).

PRODUCTION DE DÉCHETS MÉNAGERS ET ASSIMILÉS EN KG/HAB.AN EN FONCTION DU CARACTÈRE INCITATIF DU FINANCEMENT DU SERVICE DE PRÉVENTION ET DE GESTION DES DÉCHETS EN RÉGION EN 2020

		COLLECTIVITÉS EN TARIFICATION INCITATIVE	COLLECTIVITÉS SANS TARIFICATION INCITATIVE
		16	84
DÉCHETS MÉNAGERS ET ASSIMILÉS (DMA) EN KG/HAB.AN	NOMBRE DE TERRITOIRES		
	RATIO MÉDIAN RATIO DU PANEL	548 552	602 676
ORDURES MÉNAGÈRES RÉSIDUELLES (OMR) EN KG/HAB.AN	RATIO MÉDIAN RATIO DU PANEL	158 193	223 242
RECYCLABLES SECS EN KG/HAB.AN	RATIO MÉDIAN RATIO DU PANEL	61 61	49 57
DÉCHETS OCCASIONNELS EN KG/HAB.AN	RATIO MÉDIAN RATIO DU PANEL	265 256	285 333

Source : AREC - Donnée 2020 - Édition 2022

Pour en savoir plus : consulter [l'analyse de la production de DMA selon la mise en œuvre ou non d'une tarification incitative](#)



GÉNÉRALISATION DU TRI À LA SOURCE DES BIODÉCHETS

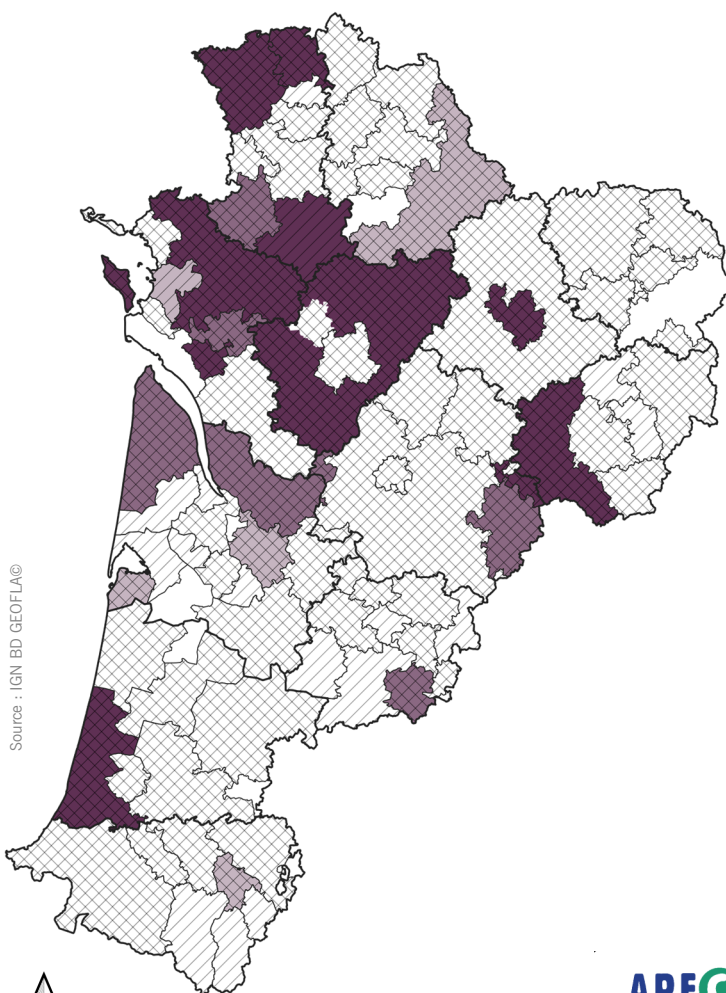
En 2020, on dénombre en région **1 composteur individuel pour 8 habitants**. Ce ratio est en augmentation par rapport à 2015, année de référence du SRADDET (1 composteur individuel pour 12 habitants), ce qui traduit un déploiement de plus en plus important de composteurs individuels fournis ou subventionnés par les collectivités.

Le **taux d'équipement des maisons individuelles atteint 24% à l'échelle de la région**. Le déploiement d'équipements est également constaté pour les composteurs partagés (en pieds d'immeuble, de

quartier, ...) et pour les composteurs en établissement (restauration collective notamment). Le nombre de **composteurs partagés a été multiplié par 3,7 entre 2015 et 2020** et celui des **composteurs en établissement par 3,4** sur la même période.

Ainsi, environ **1,3 million d'habitants** disposent d'un composteur (individuel ou partagé) mis en place ou aidé par les collectivités en 2020, soit **22% de la population régionale**.

SOLUTIONS DE GÉNÉRALISATION DU TRI À LA SOURCE DES BIODÉCHETS MISES EN PLACE PAR LES COLLECTIVITÉS DE LA RÉGION EN 2020



Certaines collectivités ont également fait le choix de développer des solutions de **collecte des biodéchets**. En région, en 2020, **20 collectivités** se sont déjà engagées dans cette voie. Les collectes sont destinées aux particuliers et/ou aux professionnels en fonction des programmes mis en place. **35 420 tonnes de biodéchets** ont ainsi été collectées en 2020.

- Compostage en établissement
- Compostage individuel et partagé auprès des ménages

Collecte des biodéchets

- Collecte auprès des ménages
- Collecte auprès des ménages et des professionnels
- Collecte auprès des professionnels

BILAN À 2020 DU NOMBRE D'ÉQUIPEMENTS MIS EN PLACE OU AIDÉS PAR LES COLLECTIVITÉS À COMPÉTENCE DÉCHETS EN RÉGION

COMPOSTEURS INDIVIDUELS	575 106
SITES DE COMPOSTAGE PARTAGÉ	1 325
COMPOSTEURS EN ÉTABLISSEMENT	2 404

Source : AREC - Données 2020 - Edition 2022



0 25 50 75 100 km

Source : AREC - Données 2020 - Edition 2022

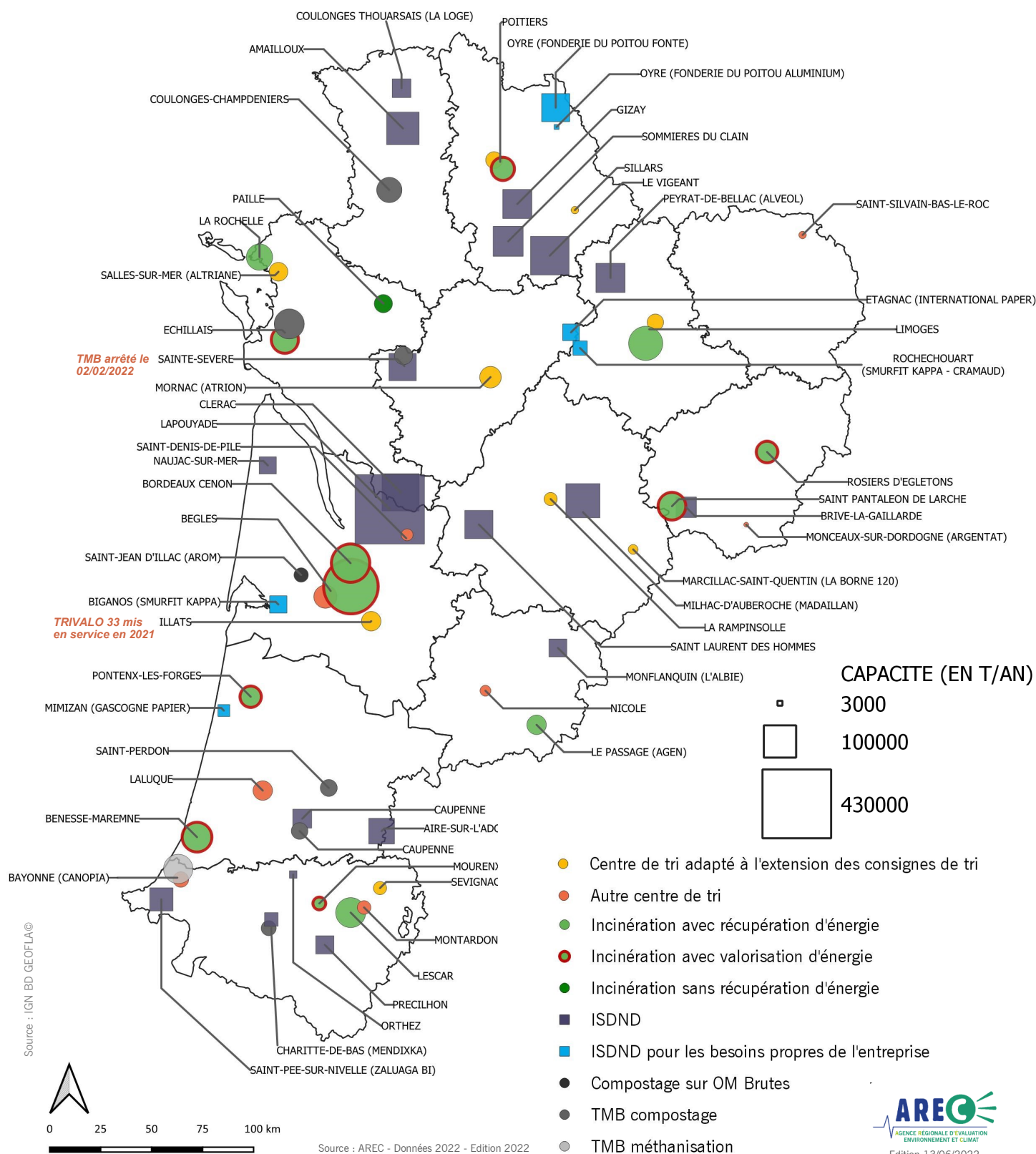
AREC
AGENCE RÉGIONALE D'ÉVALUATION
ENVIRONNEMENT ET CLIMAT
Edition 24/03/2022

Tous ces équipements contribuent au déploiement de la **généralisation du tri à la source des biodéchets** qui doit être effective au 31 décembre 2023. C'est un objectif fort de la LTECV et de la loi Anti-Gaspillage pour une Économie Circulaire, dite loi AGEC. En région, désormais **31% de la population a accès à une solution de tri à la source des biodéchets fournie/aidée par les collectivités** (compostage et/ou collecte).

TRAITEMENT DES DÉCHETS NON DANGEREUX NON INERTES EN RÉGION

LES INSTALLATIONS DE TRI, VALORISATION ET ÉLIMINATION DES DÉCHETS NON DANGEREUX NON INERTES EN RÉGION

INSTALLATIONS DE TRI DES EMBALLAGES MÉNAGERS, D'INCINÉRATION, DE STOCKAGE ET DE TRI MÉCANO-BIOLOGIQUE (TMB) DES DÉCHETS RÉSIDUELS AU 01/01/2022





La carte ci-avant recense en Nouvelle-Aquitaine 64 installations dédiées au tri des emballages ménagers, à l'incinération, au stockage et au prétraitement (tri mécano-biologique - TMB - et compostage sur ordures ménagères brutes) des déchets résiduels au 1^{er} janvier 2022, réparties comme suit selon leur nombre et leur capacité annuelle totale.

INSTALLATIONS DE TRI DES EMBALLAGES MÉNAGERS, D'INCINÉRATION, DE STOCKAGE ET DE PRÉTRAITEMENT (TMB ET COMPOSTAGE SUR OM BRUTES) DES DÉCHETS RÉSIDUELS AU 01/01/2022

INSTALLATIONS RECENSÉES AU 01/01/2022	NOMBRE	CAPACITÉ EN T/AN
CENTRES DE TRI DES EMBALLAGES MÉNAGERS	17	355 120
INSTALLATIONS DE PRÉTRAITEMENT DES OMR	8	345 300
INSTALLATIONS DE STOCKAGE DE DÉCHETS NON DANGEREUX (ISDND)*	25	1 781 560
INCINÉRATEURS AVEC VALORISATION D'ÉNERGIE**	9	784 000
AUTRES INCINÉRATEURS	5	325 000

* dont 5 unités internes à des entreprises (159 500 t/an)

** au regard des performances des incinérateurs observées au cours de l'année 2020

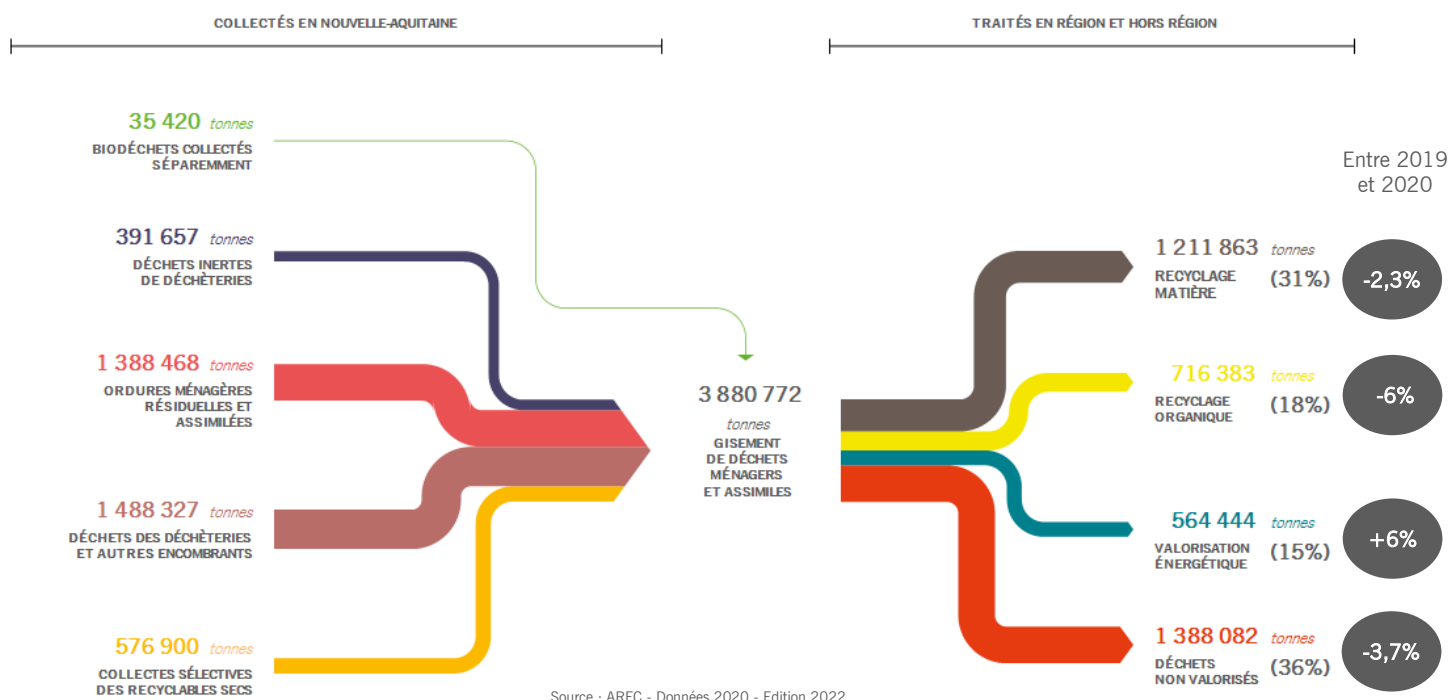
Source : AREC - Données 2022 - Edition 2022

64% DES DÉCHETS MÉNAGERS ET ASSIMILÉS RÉGIONAUX ORIENTÉS VERS DE LA VALORISATION

En Nouvelle-Aquitaine, **64% des flux de déchets ménagers et assimilés** (gravats et déchets dangereux inclus) sont collectés pour être orientés vers du recyclage matière ou de la valorisation énergétique en 2020, répartis comme suit :

- 49% orientés vers de la valorisation matière et organique ;
- 15% orientés vers de la valorisation énergétique.

FLUX ET FILIÈRES DE TRAITEMENT/VALORISATION DES DÉCHETS MÉNAGERS ET ASSIMILÉS EN NOUVELLE-AQUITAINE EN 2020

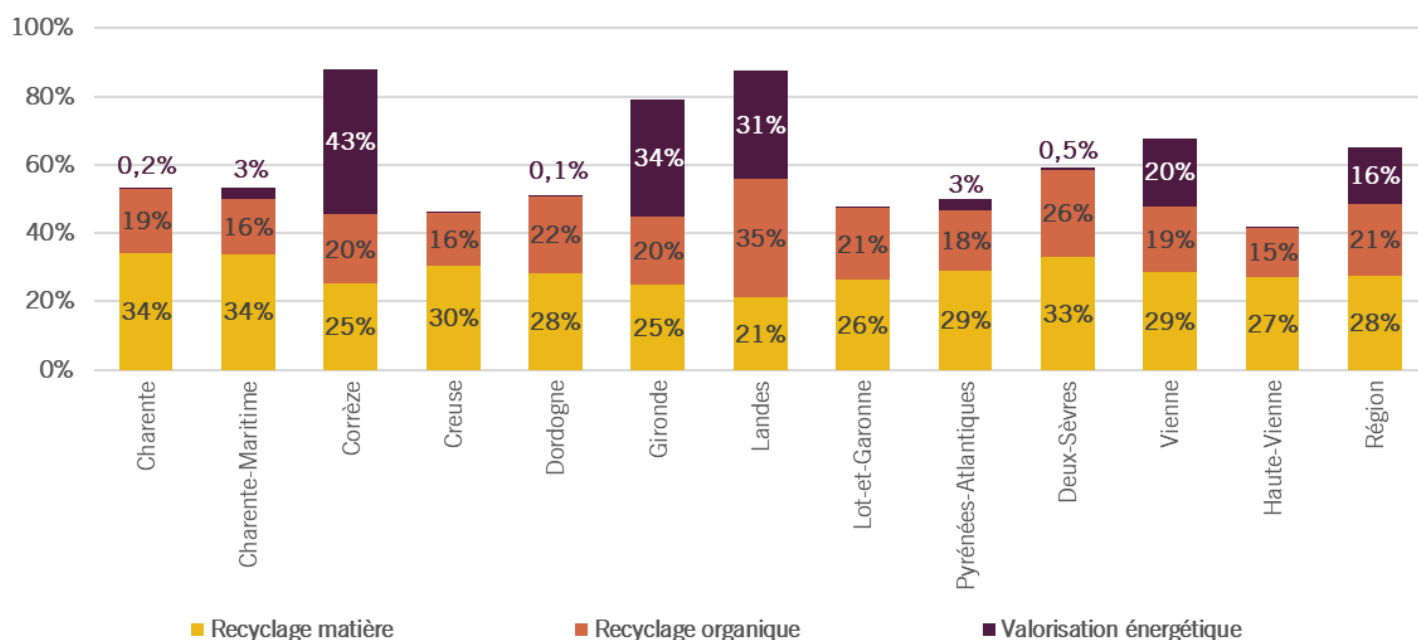


Pour bien comprendre : Les taux de recyclage et valorisation présentés ici sont calculés sur la base des déchets dits « orientés vers » les différentes installations de recyclage, compostage et valorisation énergétique, c'est-à-dire qu'ils sont établis sur la base des déchets entrants dans ces installations, a contrario des taux de recyclage et de valorisation des déchets réellement valorisés.



64% DES DÉCHETS MÉNAGERS ET ASSIMILÉS RÉGIONAUX ORIENTÉS VERS DE LA VALORISATION (SUITE)

TAUX DE RECYCLAGE MATIÈRE ET ORGANIQUE ET VALORISATION ÉNERGÉTIQUE DES DÉCHETS MÉNAGERS ET ASSIMILÉS (HORS GRAVATS ET DANGEREUX) PAR DÉPARTEMENT EN 2020 (EN « ORIENTÉS VERS »)



Source : AREC - Données 2020 - Edition 2022

Les départements pour lesquels les **taux de déchets ménagers et assimilés (hors gravats et dangereux) orientés vers de la valorisation** sont les plus élevés, et se situent au-delà de 75%, sont les **Landes**, la **Corrèze** et la **Gironde**. Ces 3 départements disposent notamment d'incinérateurs avec des rendements énergétiques performants en 2020. Si l'on regarde les performances hors valorisation énergétique, les disparités régionales sont moins marquées : les taux de recyclage matière varient de 21 à 34% et les taux de recyclage organique de 15 à 35%.

TAUX DE RECYCLAGE MATIÈRE ET ORGANIQUE DES DÉCHETS NON DANGEREUX NON INERTES PAR DÉPARTEMENT EN 2020 (EN « ORIENTÉS VERS ») ET ÉVOLUTION ENTRE 2015 ET 2020

	Charente	Charente-Maritime	Corrèze	Creuse	Dordogne	Gironde	Landes	Lot-et-Garonne	Pyrénées-Atlantiques	Deux-Sèvres	Vienne	Haute-Vienne
Taux 2020	62%	57%	56%	56%	59%	54%	63%	58%	55%	64%	56%	58%
Evolution 2015-2020	+3%	+7%	+7%	+7%	+5%	+1%	+1%	+7%	+3%	+5%	+3%	+1%

Région	58% en 2020	+3% entre 2015 et 2020
--------	-------------	------------------------

Source : AREC - Données 2020 - Edition 2022

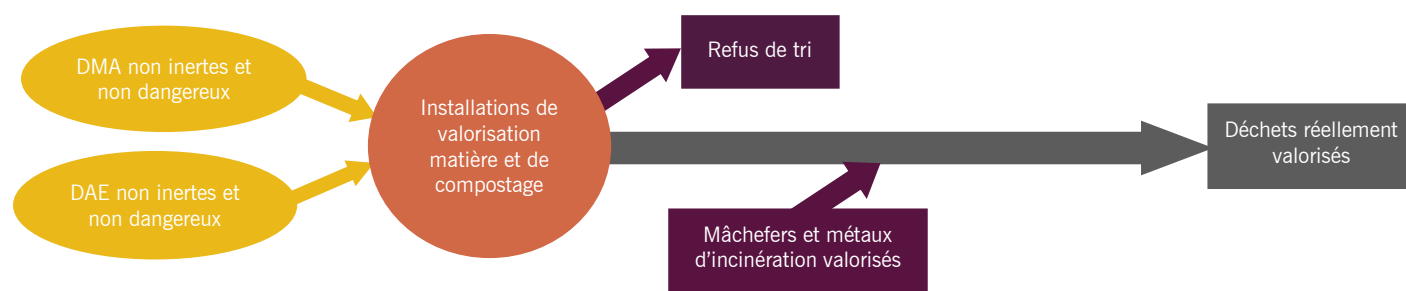
Les **taux de déchets non dangereux non inertes orientés vers du recyclage matière et organique (valorisation matière)** sont en légère augmentation à l'échelle régionale sur la période 2015-2020. En 2020, ils varient selon les départements de 54% (département de la Gironde) à 64% (département des Deux-Sèvres).



56% DES DÉCHETS NON DANGEREUX NON INERTES RÉGIONAUX VALORISÉS MATIÈRE EN 2020

La loi relative à la transition énergétique pour la croissance verte (LTECV) définit des objectifs de **valorisation matière des déchets non dangereux non inertes** aux horizons 2020 et 2025, respectivement 55% et 65%, repris dans le SRADDET avec un objectif de 70% en 2030.

Ces objectifs concernent les **déchets réellement valorisés**, c'est-à-dire les déchets orientés vers de la valorisation (cf. ci-avant), déduction faite des refus et en ajoutant les résidus d'incinération valorisables (mâchefers et métaux).

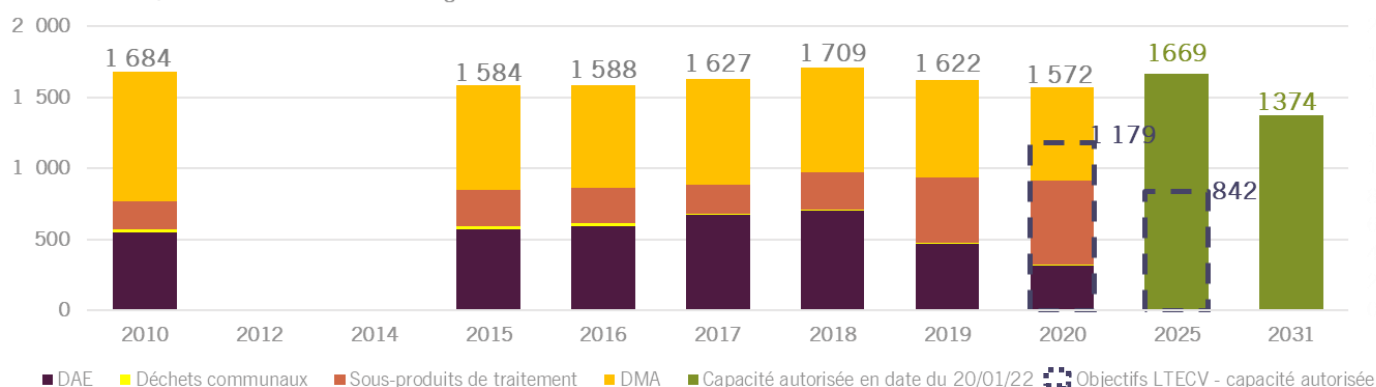


Le taux de valorisation ainsi calculé est alors pour la région de 56%, stable par rapport à 2019, et 1 point au-dessus de l'objectif.

UNE DIMINUTION TROP FAIBLE DES QUANTITÉS DE DÉCHETS NON DANGEREUX NON INERTES STOCKÉS SUR LES INSTALLATIONS DE LA RÉGION ENTRE 2010 ET 2020

ÉVOLUTION DES QUANTITÉS DE DÉCHETS STOCKÉS SUR LES INSTALLATIONS DE LA RÉGION ENTRE 2010 ET 2020

Milliers de tonnes/an stockées sur les installations régionales



Source : AREC - Données 2020 - Édition 2022

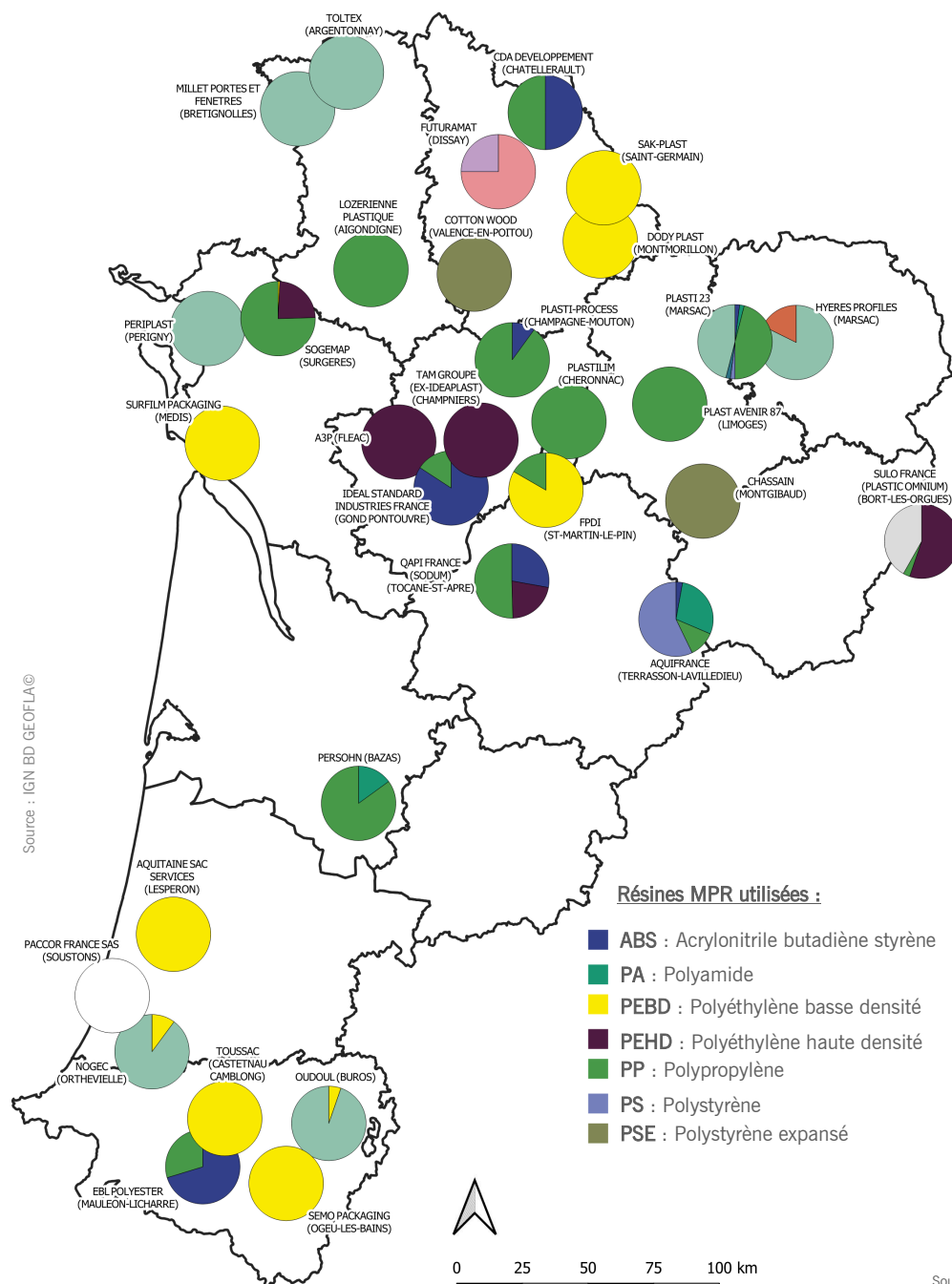
La LTECV fixe comme objectif de **réduire de 30% les quantités de déchets non dangereux non inertes admis en installation de stockage en 2020 par rapport à 2010**, et de 50% en 2025. En 2020, les tonnages stockés sont en baisse par rapport à 2019 et sont inférieurs à la valeur référence de 2010. Cette baisse est essentiellement due à la baisse des DMA (-4,7% entre 2019 et 2020). En effet, même si en apparence, les DAE « bruts » ont fortement diminué en entrée de stockage (-33% entre 2019 et 2020), ils sont désormais envoyés en tri avant enfouissement et donc leurs refus viennent incrémenter le tonnage de sous-produits de traitement. Globalement, DAE et les sous-produits de traitement sont restés stables entre 2019 et 2020.

Le contexte régional rend les objectifs difficilement atteignables, du fait en particulier de **capacités autorisées aux horizons 2020, 2025 voire 2031, largement supérieures aux valeurs cibles de la LTECV**.

FOCUS SUR L'UTILISATION EN RÉGION DE PLASTIQUES RECYCLÉS

32 UTILISATEURS DE MATIÈRES PREMIÈRES ISSUES DU RECYCLAGE (MPR) DE DÉCHETS PLASTIQUES RECENSÉS EN RÉGION EN 2019

ÉTABLISSEMENTS UTILISANT DES MPR PLASTIQUES EN NOUVELLE-AQUITAINE EN 2019 (HORS SITES AYANT UNE ACTIVITÉ DE THERMOFORMAGE UNIQUEMENT)



MPR plastiques :

Matières, compounds, prêts à l'emploi par des plasturgistes ou des transformateurs, en remplacement total ou partiel de résines vierges. Elles sont élaborées par des régénérateurs à partir de déchets de toutes origines : ménages et activités économiques (agriculture, construction, secteur tertiaire et industrie). Elles répondent à des cahiers des charges précis.

En 2019, 19 milliers de tonnes de MPR plastiques ont été utilisées par 31 établissements identifiés en région. 84% de ces établissements appartiennent à des PME. La moitié des quantités provient de France hors région, 38% sont issus de la région et 12% proviennent des pays limitrophes. Le PEBD représente 43% des quantités utilisées, le PVC 24% et le PP 15%. Les principaux marchés clients de produits fabriqués à base de MPR plastiques sont les secteurs de l'emballage (42% des quantités) et du BTP (40%).

Pour en savoir plus : consulter la [page dédiée à la filière des déchets plastiques](https://www.ordec.arec-nouvelleaquitaine.com) en région présentée sur le site de datavisualisation de l'ORDEC www.ordec.arec-nouvelleaquitaine.com

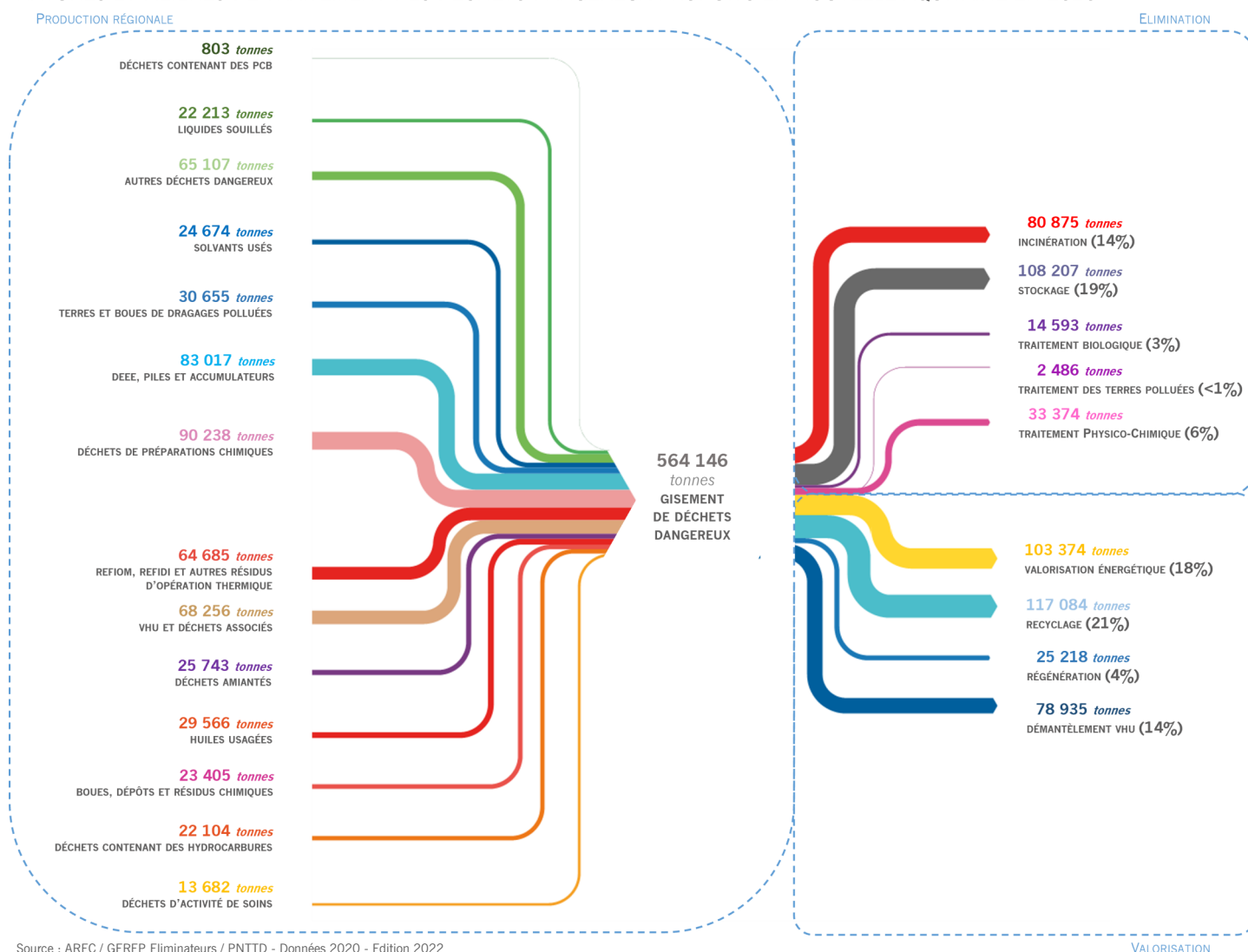


PRODUCTION ET TRAITEMENT DES DÉCHETS DANGEREUX

En 2020, plus de **564 milliers de tonnes** de déchets dangereux ont été produites en région, soit 14% de plus qu'en 2015 alors que le SRADDET vise une stabilisation de la production aux horizons 2025 et 2031.

51% des déchets dangereux produits en Nouvelle-Aquitaine sont traités en région, 36% dans le reste de la France et 13% à l'étranger (principalement en Espagne). 43% suivent une filière d'élimination et **57% une filière de valorisation**.

NATURES ET FILIÈRES DE TRAITEMENT DES DÉCHETS DANGEREUX PRODUITS EN NOUVELLE-AQUITAINE EN 2020



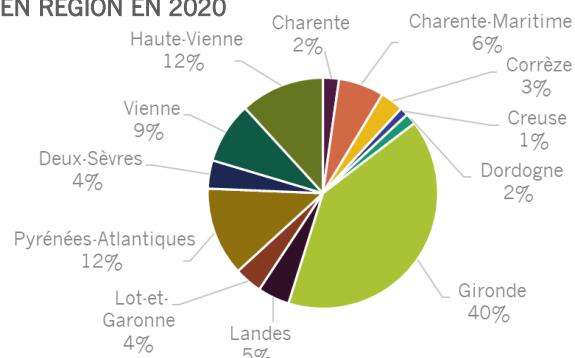
Source : AREC / GEREPE Eliminateurs / PNTTD - Données 2020 - Édition 2022

ZOOM SUR LES DÉCHETS D'ACTIVITÉ DE SOINS À RISQUE INFECTIEUX PRODUITS EN RÉGION

En 2020, plus de **13 650 tonnes** de déchets d'activité de soins à risque infectieux (DASRI) ont été produites en région, dont 40% en Gironde. 91% ont été traitées en région, 7% en France hors de la région, et 2% à l'étranger. 68% ont été envoyées vers une filière d'incinération, et 32% vers une filière de banalisation (désinfection) avant de rejoindre une filière de gestion des déchets ménagers et assimilés par élimination.

Pour en savoir plus : consulter la [publication dédiée](#) sur le site de la médiathèque de l'AREC www.arec-nouvelleaquitaine.com

ORIGINE DÉPARTEMENTALE DES DASRI PRODUITS EN RÉGION EN 2020



Source : AREC / GEREPE Eliminateurs / PNTTD - Données 2020 - Édition 2022

LEXIQUE

BTP	Bâtiment et Travaux Public
CCI	Chambre de Commerce et d'Industrie
CERC	Cellule Économique Régionale de la Construction
DAE	Déchets des Activités Économiques
DASRI	Déchets d'Activité de Soins à Risque Infectieux
DDS	Déchets Diffus Spécifiques
DEEE	Déchets d'Équipement Électrique et Électronique
EPCI	Établissement Public de Coopération Intercommunale
EIT	Écologie Industrielle et Territoriale
EITNA	Centre de ressource pour l'EIT en région Nouvelle-Aquitaine
ETP	Équivalent Temps Plein
GEREP	Gestion Électronique du Registre des Émissions Polluantes
ISDND	Installation de Stockage de Déchets Non Dangereux
LTECV	Loi relative à la Transition Énergétique pour la Croissance Verte
MPR	Matière Première Recyclée
REFIDI	Résidus d'Épuration des Fumées d'Incinération des Déchets Industriels
REFIOM	Résidus d'Épuration des Fumées d'Incinération des Ordures Ménagères
SOLTENA	Solutions pour la Transition Énergétique de Nouvelle-Aquitaine
SPPGD	Service Public de Prévention et de Gestion des Déchets
SRADDET	Schéma Régional d'Aménagement, de Développement Durable et d'Égalité des Territoires
TETE	Territoire Engagé Transition Écologique
TMB	Tri Mécano-Biologique
VHU	Véhicule Hors d'Usage

Pour retrouver toutes les données détaillées de
l'Observatoire Régional des Déchets et de l'Économie Circulaire
www.ordec.arec-nouvelleaquitaine.com



Toutes les publications de l'AREC sont disponibles en ligne sur
www.arec-nouvelleaquitaine.com/mediatheque ou sur demande à info@arec-na.com
Pour toute question relative à l'économie circulaire et aux déchets : dechets@arec-na.com



les changements climatiques de Nouvelle-Aquitaine, par l'observation et le suivi dans les domaines suivants : énergie (production et consommation, énergies renouvelables), émissions de gaz à effet de serre, ressources (biomasse...) et déchets.

L'AREC est financée majoritairement par l'ADEME et le Conseil Régional de Nouvelle-Aquitaine.



60 rue Jean-Jaurès
CS 90452
86011 Poitiers Cedex
05 49 30 31 57
info@arec-na.com
www.arec-nouvelleaquitaine.com
@AREC_NA